

萌黄 (もえぎ) 通信

「もえぎ」、とは私の一人娘の名前です。誕生年と創業が同じなんです。



みなさん、毎日、少しずつ暖かくなってきましたね。

桜も満開で、春はもうそこまで来ていますよ。さて、4月というと、入学式があり

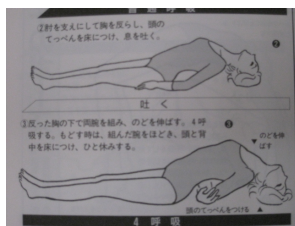
ますが、うちの娘も、今年でとうとう高校生になります。早いものですね。4月7日が入学式なので、私も参加してこようかと思っています。そして、入学式後には、恒例の写真撮影が待っています。

弊社も、創業15年になるので、この不況下に改めて頑張らないと、と実感しております。

花粉症対策

桜の花が咲くころは、風も強く吹くので、花粉症の季節でもありますね。もともとアレルギー性の鼻炎のある私ですが、今年はこの季節になって鼻づまりがすごいので、もしかしたら、「花粉症」？なんて感じています。

日頃の対策は、マスクが一番とのことですから、量産タイプの使い捨てマスクを買いました。また、鼻のトラブルは頸椎上部のゆがみから来るらしい



ので、町営のヨガ教室をうけはじめました。8回の回数券で、3000円(375円/回)とはかなり安いので、うれしい限りです。「魚のポーズ」(写真)がいらしいので、何とか、きつい季節を乗り切りたいです。

「17日間の夜間作業終了」

先月は、3月9日から、夜間作業に入り、ほぼ平日は毎日の状態で、テラゾーの研磨作業に入りました。

現場は、400角のタイル状のテラゾーが張り詰めてあり、一部、さらに小さなモザイクデザインされたテラゾーが貼ってあったり、目地部分の凹凸も激しかったりで、14インチのポリッシャーでも、目地部分に直接に当たる度合が高く、研磨用ダイヤモンドが弾け飛んだり、ダイヤモンドパットがずれたりして、かなり作業に てこずりましたが、何とか工期通りに完了することができました。

作業内容は、始め、日本研紙のダイヤモンドで行っていましたが、ダイヤモンドの粒子(6ミリ角)が目地部分の凹凸によっ

て弾けて、ダイヤモンドがどんどん消耗してなくなってしまったので、途中から、三和ダイヤに変更して行きました。三和ダイヤはパットが一体になっているので、今回のよう



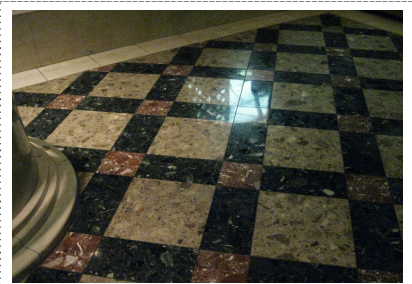
なタイル状の400角で凹凸の激しい現場では有効です。
#500⇒#1000⇒#2000⇒バフ⇒最後に#8000の5工程でかなりいいツヤが出てきました。

フロントカウンター部分も、全体がフラットである場合には、ポリッシャーを乗せてしまった方が、作業性もいいし、均一感ある光沢仕上げができます。(安全のために、二人作業で行い、下でポリッシャーを支えてもらうようにします。)

引き続き、

同じ現場からですが、この周辺は、飲食できる部分で、生ビールのサーバーのある真下部分です。ビールの成分や炭酸で、すっかりツヤが無くなってしまっています。

ウエイトを乗せ、しっかりと#500をかけ



てから、立ち上げていくと綺麗にテラゾー下地も出て、光沢も上がってきました。

(編集後記) 最近、娘がディズニーシーに行ってきました。「隠れミッキー」って知ってる?と言われてなんだか分かりませんでした。施設内に、ミッキーの型どった(鍵穴とか、落ち葉とか)があり、発見して行くというもの。知ってましたか?

萌黄通信 毎月1回発行

発行編集責任者 (有)ケイ・アンド・エス 堀内貢次

(東京出張所) 東京都港区浜松町1-1-10 タスク内

(電話) 03-3431-0387 (Fax) 03-3431-7198

<http://www.e-kands.jp>

(メール) kandsstg@jt4.so-net.ne.jp